

Supermercados chinos van por la planta de Gándara en Chascomús y la marca Saavedra

Los empresarios también tienen interés en quedarse con Yogurbelt y Sandy

ATAHUALPA PUCHULU

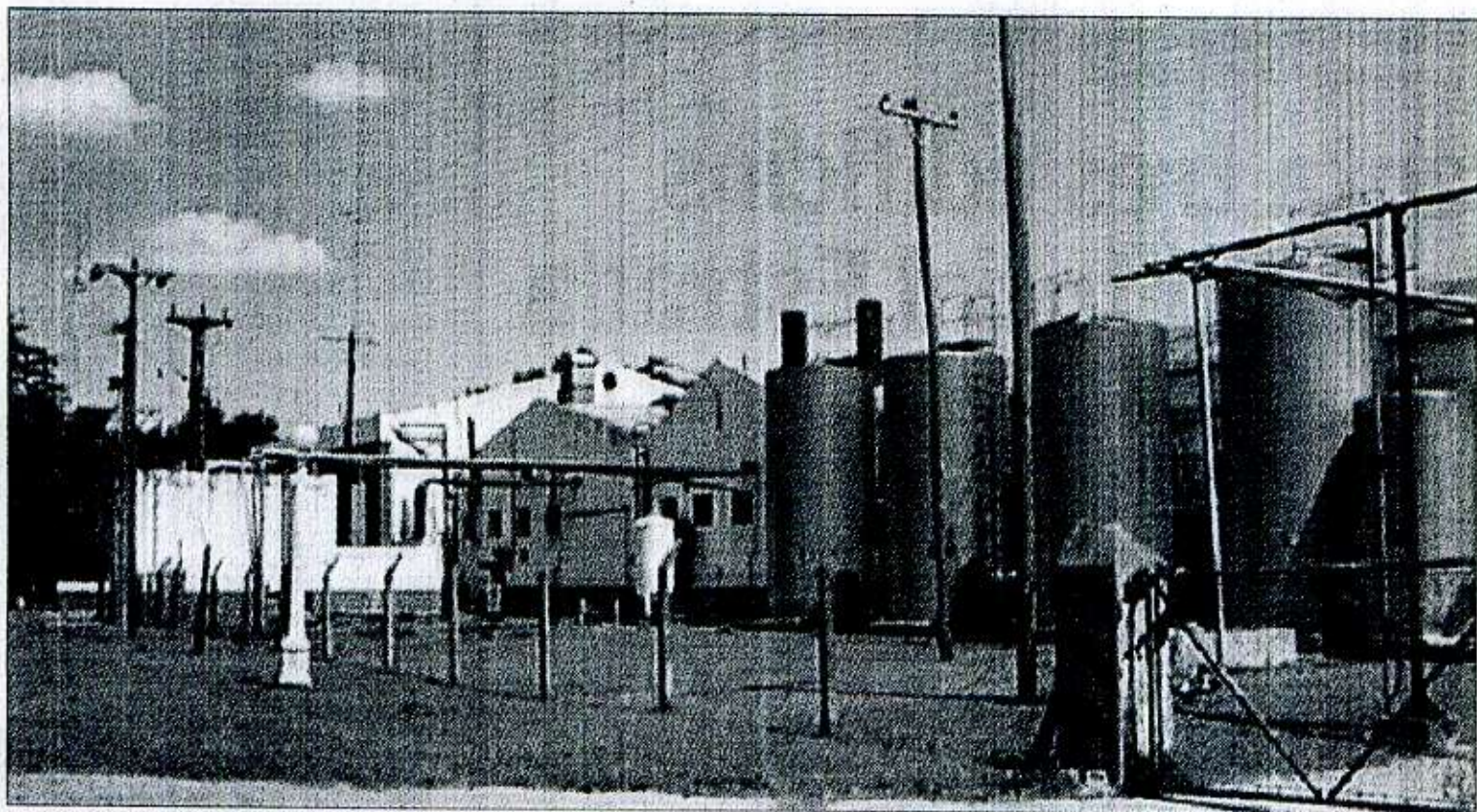
apuchulu@buenosaireseconomico.com

Después de adquirir Gándara, la Casrech, uno de los grupos que nuclea a los supermercadistas chinos en el país, busca quedarse con la otra fábrica de Gándara de Chascomús, en la provincia de Buenos Aires, y varias de las marcas que allí se producían.

El vicepresidente de la Casrech, Oscar Zheng, manifestó a este diario que mientras continúa el traspaso de la planta Lactona de Lezama, que adquirieron en octubre pasado, esperan a que se abra la licitación de la otra fábrica de Gándara en Chascomús. "Estamos esperando que se abra la licitación de la fábrica de Gándara en Chascomús, para presentar una oferta", dijo Zheng, que agregó que confía en que la licitación se produzca antes de fin de año.

Según estimaciones, la planta de Chascomús estaría tasada en \$10 millones. Mientras tanto se desconoce el precio de las marcas que allí se producían como Saavedra, Yogurbelt, Sandy y Chascomús, etiquetas que están en la mira de los chinos.

El propio delegado gremial de la Asociación de Trabajadores de la Industria Láctea de la República Argentina (Atilra) y ex empleado de la fábrica hoy cerrada, Ricardo Pecotche, afirmó que los supermercadistas chinos le manifestaron su interés, en una reunión hace quince días, de presentar una oferta por Gándara en Chascomús, además de la intención de quedarse con las marcas que allí se producían tales como Saavedra, Yogurbelt y Chascomús, entre otras. Sin embargo, el dirigente gremial dijo que tomó las "declaraciones de los chinos con cautela, ya que muchos han habla-



La planta de Chascomús está cerrada hace cuatro años

do con nosotros manifestando intereses por la planta que después no se concretan".

La fábrica de Gándara en Chascomús se encuentra en un predio de 30 hectáreas y fue cerrada hace más de cuatro años, cuando el titular de la compañía, el empresario Sergio

Taselli, presentó quiebra. De todos modos, Pecotche aseguró que la planta está en perfectas condiciones y podría empezar, con 50 o 60 operarios, a producir

en sesenta días y con una inversión mínima de entre 500.000 o 1.000.000 de pesos, "mientras que la de Lezama está más complicada y tardaría más tiempo, además de necesitar al menos u\$s2.500.000 para ponerse en funcionamiento".

Asimismo, el dirigente se mostró a favor de que se realice cuanto an-

tes la operación al manifestar que estaría "conforme con cualquiera que ponga a funcionar la planta, y les dé trabajo a los compañeros". Además Pecotche les pidió a los ejecutivos de la Casrech que, de ponerse en marcha las fábricas, la prioridad la tengan los ex empleados de los complejos, condición que la Casrech habría aceptado.

Tanto la fábrica de Chascomús como la de Lezama llegaron a emplear a 200 personas, muchas de las

cuales tuvieron que conseguir otros empleos, pero que de darse una iniciativa segura están dispuestas a volver a su antiguo trabajo.

ESTRATEGIA. El vicepresidente de la cámara de supermercados chinos manifestó que el objetivo de la adquisición de ambas plantas apunta

a autoabastecer a todos los supermercados nucleados en la Casrech. Además Zheng aseguró que la intención es comenzar a comercializar inicialmente la marca de leche Larga Vida, y luego continuar con el dulce de leche, los yogures y demás productos.

Hace algunos días circuló la versión de que la compra de la marca y la fábrica de Lezama podría haberse caído; sin embargo, Zheng confirmó que el 30 de este mes -último día en que se podía presentar el pago- abonaron el resto del dinero, para quedarse con Gándara y su planta en Lezama, en el Juzgado Nacional Comercial N°25.

A principios de octubre la cámara de supermercados chinos, junto a un grupo inversor del país asiático, adquirieron en \$7 millones la tradicional marca de dulce de leche. Gándara llegó a procesar 600.000 litros de leche por día.

**LA FÁBRICA DE
GÁNDARA EN
CHASCOMÚS VALE
\$10 MILLONES**